



English

România

Magyar



OPERATING INSTRUCTIONS
INSTRUCȚIUNI DE UTILIZARE
HASZNÁLATI UTASÍTÁS

**STANDING FAN
VENTILATOR CU PICIOR
ÁLLÓ VENTILÁTOR**

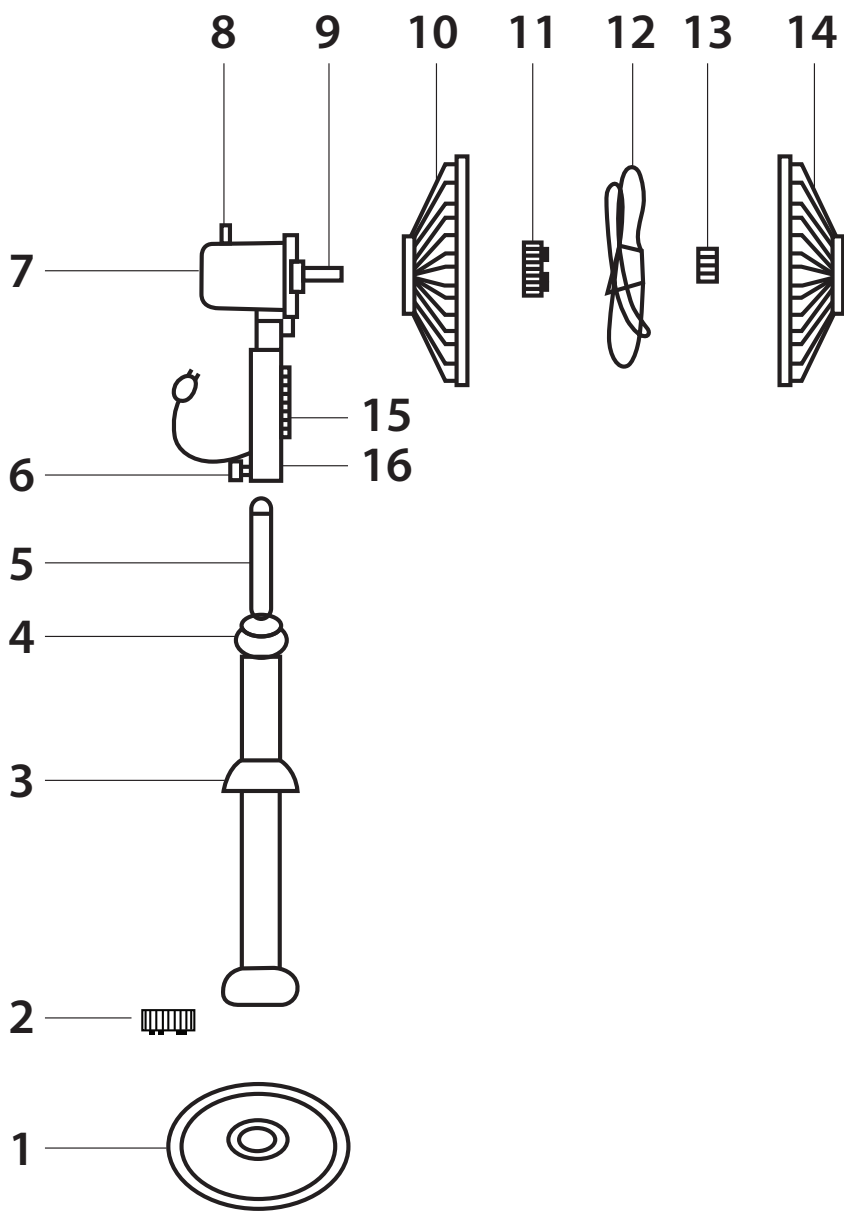
MODEL / MODEL / MODELL: EM 2001

READ THESE INSTRUCTIONS CAREFULLY BEFORE USING THE MACHINE

CITIȚI CU ATENȚIE ACESTE INSTRUCȚIUNI DE FOLOSIRE ÎNAINTE DE A UTILIZA APARATUL
A GÉP HASZNÁLATA ELŐTT ALAPOSAN OLVASSA EL EZT A HASZNÁLATI UTASÍTÁST



Sole importer in Romania: ZASS Romania SRL (CUI RO15328988)
Ungheni nr. 40 A, cod 547605, Mureș
Unic importator în România: Telefon: 0265-262870, 0265-269209, Fax: 0265-307670
Egyetlen importőr Romániában: www.zassromania.ro, e-mail: office@zass.ro





Congratulations on purchasing this ELECTROMUREȘ product and we hope you enjoy the relaunch of a Romanian brand with a history that dates back to 1949. This product was designed based on the latest technical knowledge and manufactured using the most reliable and modern electrical/electronic components. Before putting the device into operation, please take a few minutes to read the following instructions for use. Thank you!



Carefully read the precautions in this manual before operating the unit!



NEVER INSERT FOREIGN OBJECTS SUCH AS FINGERS, PENCIL, ETC. THROUGH THE FAN GRILLS!

1. GENERAL INFORMATION and SAFETY PRECAUTIONS



CAUTION!

DO NOT allow the control panel to get wet in any circumstances. Turn the power off and disconnect the fan from the power supply immediately.

- Please keep the instructions for use, the warranty certificate, the purchase receipt and the product packaging.
- Make sure that the voltage and frequency correspond to those written on the label of the device. Never connect the power cord to a voltage network other than the rated one (220-240V, 50Hz).
- Do not use the device outdoors, only in covered areas! To protect yourself against electric shock, do not place the fan in a window, do not immerse or spray the fan with water, do not put the plug or power cord in water.
- Do not use the fan without the protective guards!
- Always place the fan on a flat and dry surface.
- Do not use the fan without the base attached. Only use the fan in the upright position.
- Do not leave children unattended in the immediate vicinity of the switched on fan! Careful supervision of the device is required when it is used around children.
- The use of accessories not recommended or sold by ELECTROMURES (ZASS) may lead to accidents or damage to the device.
- Do not touch moving parts! Do not put your fingers through the grill! Avoid contact with the moving parts of the fan, do not insert objects through the fan grill!
- Only use and operate the device with dry hands! Always place the fan on a flat, stable and dry surface. Do not hang or mount the fan on the wall or ceiling.
- Do not let the power cord hang over the edge of the table or touch hot surfaces.
- Do not use the fan if it is damaged (totally or partially), hit, with a damaged plug or cord.
- Check the condition of the device and the power cable before any use. If there is a problem of any kind, do not use the device. Do not use the device if the power cord is damaged. Call an authorized ELECTROMURES (ZASS) Service to check and/or repair the device. Do not repair the device yourself!
- The machine will stop before fitting or changing accessories or before cleaning.
- The plug must be removed from the outlet when the fan is not in use, when moving it from one place to another, before assembling/disassembling the component parts and before cleaning it.
- Do not leave the fan's power cord under carpets, blankets or similar textiles. Arrange and place the power cord away from the traffic area to prevent tripping injuries.
- The device must be unplugged by pulling the plug and not the power cable; do not twist the cable.
- Do not use the fan near explosive or flammable materials. Do not place the fan or any part of it near an open fire, cooking or heating appliance.
- Do not use the fan near curtains, plants or other objects that can be caught in the fan propeller.
- The device is not intended for use by persons (including children) with reduced physical, sensory and mental capabilities, or lacking specific experience and knowledge, unless a person responsible for safety has supervised or instructed them to use the device.
- Children must be supervised to ensure that they do not play with the device. Cleaning and maintenance must not be carried out by unsupervised children.
- This appliance can be used by children over 8 years old, only if they are supervised or if they have been instructed in the safe use of the appliance and understand the dangers involved in its use. The cleaning and

maintenance operations that are the responsibility of the user must not be carried out by children, unless they are at least 8 years old and if they are closely supervised. Keep the device and the power cord out of the reach of children under 8 years of age.

- The device is intended for domestic use only and will not be used for industrial or commercial purposes. Do not use the device for purposes other than those mentioned in the instructions.
- The manufacturer is not responsible for damages resulting from incorrect use of the device

2. KEY TO MACHINE PARTS (Page 2)

- | | |
|--|---|
| 1 - Base; | 9 - Motor shaft; |
| 2 - Locking ring; | 10 - Rear grille; |
| 3 - Base cover; | 11 - Rear grille fixing nut; |
| 4 - Height adjustment nut; | 12 - Propeller; |
| 5 - Extension tube (inner); | 13 - Fan propeller fixing nut; |
| 6 - Fan body fixing screw; | 14 - Front grille; |
| 7 - Motor; | 15 - Control panel with buttons; |
| 8 - Oscillating selection button; | 16 - Fan body. |

3. ASSEMBLY

Remove the fan components from their protective packaging.

Assembling the base:

1. Unscrew the nut at the bottom of the tube for fixing the base.
2. Turn the base tube upside down, insert the tube into the center of the base and the locking ring onto the middle of the base.
3. Turn the locking ring to secure and tighten the base to the base tube.
4. Turn the base over and place it on the floor.
5. Loosen the height adjustment nut, raise or lower the extension tube to increase or decrease the height of the fan. Once the fan is at a comfortable and desired height, tighten the fan height adjustment lock nut.

NOTE: The fan must be turned off when performing this height adjustment.

6. Place the fan body on the extension tube and tighten the set screw on the fan body.

Assembling the propeller and protective grills:

1. Remove and discard the protective sleeve from the motor shaft. Position the rear grill on the front of the motor housing through the motor shaft. Check that the handle behind the grill is facing up and that all guide tabs on the front motor housing line up with the cutouts on the rear grill.
2. Secure the rear grill in place with the mounting nut. Secure the nut firmly to the motor housing by tightening it clockwise.
3. Install the fan propeller on the motor shaft observing the mounting cutouts.
4. Install the propeller retaining nut on the motor shaft.
5. Secure the fan propeller by tightening the nut counterclockwise.
6. Attach the front grill to the rear grill and secure both grills with the retaining ring. Use a screwdriver to tighten the retaining ring and check the assembly of the grilles.
7. Check that the propeller rotates without touching the protective grill.

4. PRODUCT INSTRUCTIONS

Place the fan on a smooth, stable and dry surface. Connect the power cord to the mains voltage (230 V, 50 Hz). Turn on the fan and select the desired speed by pressing the corresponding button:

0 - to stop the fan; **1** - low speed – silent breeze; **2** - medium speed – normal use;
3 - maximum speed – when rapid cooling and rapid air circulation are required.

Use with or without oscillating mode

For the fan to operate in oscillating mode, press the oscillation control button (8). This button is located on top of the motor assembly. The fan will oscillate horizontally. For stationary operation (to stop oscillation), gently pull the oscillation control knob upwards. **THIS BUTTON WILL ONLY**

WORK WITH THE FAN OFF.

The ventilation direction can be adjusted in relation to the base (vertically) by hand, by raising or lowering light of the engine assembly (7). It is normal to hear some crackling.

After longer use, the motor assembly may no longer be in the desired position. This can be easily fixed by using a screwdriver to tighten the screw under the motor assembly (7).

5. CLEANING AND MAINTENANCE

Before cleaning, turn off the fan and remove the plug from the socket. First wipe off the dust with a soft cloth. The propeller and protective grills must be cleaned periodically for optimal operation. Remove the plug from the socket and carry out the disassembly operations of the parts that need to be cleaned. Wipe with a damp cloth and then with a dry one. More persistent stains can be cleaned by rubbing the stained surface with a clean cloth soaked in alcohol.

After cleaning, you can add a few drops of lubricant to the base of the motor shaft (10) to extend the life of the motor. Never immerse any of the components in water. Always wipe the fan only with a dry or slightly damp cloth. Store the fan in a dry and cool place. Keep the fan's original box for possible warranty issues, for better storage or for transporting the fan.

6. TECHNICAL SPECIFICATIONS

Model	EM 2001
Voltage / Frequency	220-240V / 50Hz
Grill diameter	41 cm (16")
Power	45W
Speed settings	3
Noise level	< 65 dB(A)
Protection class	II



Felicitări pentru cumpărarea acestui produs ELECTROMUREȘ și sperăm să vă bucare relansarea unui brand românesc cu un istoric ce începe încă din anul 1949. Acest produs a fost conceput pe baza cunoștințelor tehnice cele mai noi și s-a fabricat prin utilizarea componentelor electrice/ electronice cele mai fiabile și moderne. Înainte de a pune aparatul în funcțiune, vă rugăm să vă acordați câteva minute ca să citiți instrucțiunile de utilizare care urmează. Vă mulțumim!



Vă rugăm citiți cu atenție aceste instrucțiuni de utilizare înainte de utilizarea aparatului!



**NU INTRODUCEȚI NICIODATĂ
OBJECTE STRĂINE, CUM AR FI
DEGETELE, CREION, ETC. PRIN
GRĂTARELE VENTILATORULUI!**

1. INFORMAȚII GENERALE ȘI MĂSURI DE PRECAUȚIE



ATENȚIE !

ATUNCI CÂND FOLOȘIȚI APARATE ELECTRICE, TREBUIE ÎNTOTDEAUNA RESPECTATE PRECAUȚIILE DE SIGURANȚĂ PENTRU A REDUCE RISCUL DE INCENDIU SAU ȘOC ELECTRIC!

- Vă rugăm păstrați instrucțiunile de utilizare, certificatul de garanție, chitanța de cumpărare și ambalajul produsului.
- Asigurați-vă că tensiunea și frecvența corespund cu cele înscrise pe eticheta aparatului. Nu conectați niciodată cordonul de alimentare la o rețea de tensiune diferită de cea nominală (220-240V, 50Hz).
- Nu folosiți aparatul în exterior, doar în spații acoperite! Pentru a vă proteja împotriva șocurilor electrice nu poziționați ventilatorul în fereastră, nu scufundați sau stropiți cu apă ventilatorul, nu introduceți ștecherul sau cablul de alimentare în apă.
- Nu folosiți ventilatorul fără apărătorile de protecție!
- Așezați întotdeauna ventilatorul pe o suprafață plană și uscată.
- Nu utilizați ventilatorul fără baza atașată. Utilizați ventilatorul doar în poziție dreaptă.
- Nu lăsați copiii nesupravegheați în imediata apropiere a ventilatorului pornit! Este necesară o atenție supraveghere a aparatului când este folosit în preajma copiilor.
- Folosirea accesoriilor care nu sunt recomandate sau vândute de ELECTROMUREȘ (ZASS) poate duce la accidente sau la distrugerea aparatului.
- Nu atingeți părțile în mișcare! Nu introduceți degetele prin grilaj! Evitați contactul cu părțile în mișcare ale ventilatorului, nu introduceți obiecte prin grilajul ventilatorului!
- Utilizați și operați aparatul doar cu mâinile uscate! Așezați întotdeauna ventilatorul pe o suprafață plană, stabilă și uscată. Nu atârnați sau montați ventilatorul pe perete sau tavan.
- Nu lăsați cordonul de alimentare să atârne peste marginea mesei sau să atingă suprafețe fierbinți.
- Nu folosiți ventilatorul dacă este deteriorat (total sau parțial), lovit, cu ștecherul sau cordonul deteriorat.
- Verificați starea aparatului și a cablului de alimentare înainte de orice utilizare. Dacă există o problemă de orice fel, nu folosiți aparatul. Nu utilizați aparatul dacă cordonul de alimentare este deteriorat. Apelați la un Service autorizat ELECTROMUREȘ (ZASS) pentru a verifica și/sau repara aparatul. Nu reparați singur aparatul!
- Aparatul se va opri înaintea montării sau schimbării accesoriilor sau înainte de curățare.
- Ștecherul trebuie scos din priză atunci când nu utilizați ventilatorul, când îl mutați dintr-un loc în altul, înainte de asamblarea/dezasamblarea părților componente și înainte de curățarea acestuia.
- Nu lăsați cablul de alimentare al ventilatorului sub covoare, păături sau materiale textile asemănătoare. Aranjați și așezați cablul de alimentare departe de zona circulată pentru a preveni accidentările prin împiedicare.
- Aparatul trebuie scos din priză trăgând de ștecher și nu de cablul de alimentare; nu răsuciți cablul.
- Nu utilizați ventilatorul în apropierea materialelor explozive sau inflamabile. Nu așezați ventilatorul sau orice parte a acestuia în apropierea unui foc deschis, a unui aparat de gătit sau de încălzire.
- Nu utilizați ventilatorul în apropiere perdelelor, plantelor sau altor obiecte care pot fi prinse în elicea ventilatorului.
- Aparatul nu este destinat utilizării de către persoanele (inclusiv copii) cu capacități fizice, senzoriale și mentale reduse, sau lipsiți de experiență și cunoștințe specifice, decât dacă o persoană responsabilă cu siguranța i-a supravegheat sau instruit pentru utilizarea aparatului.
- Copiii trebuie supravegheați pentru a vă asigura că nu se joacă cu aparatul. Curățarea și întreținerea nu trebuie efectuate de copii nesupravegheați.
- Acest aparat poate fi folosit de copiii de peste 8 ani, doar dacă sunt supravegheați sau dacă au fost instruiți cu privire la utilizarea în siguranță a aparatului și au înțeles pericolele pe care le implică utilizarea acestuia. Operațiunile de curățare și întreținere ce sunt în sarcina utilizatorului nu trebuie efectuate de copii, decât dacă au cel puțin 8 ani și dacă sunt atent supravegheați. Nu lăsați aparatul și cablul de alimentare la îndemâna copiilor cu vârste mai mici de 8 ani.



- Aparatul este destinat numai utilizării casnice și nu va fi folosit în scopuri industriale sau comerciale. Nu folosiți aparatul pentru alte scopuri decât cele menționate în instrucțiuni.
- Firma producătoare nu este responsabilă pentru pagube rezultate din utilizarea incorectă a aparatului

2. PREZENTARE (Pagina 2)

- | | |
|--|--|
| 1 - Bază; | 9 - Ax motor; |
| 2 - Inel piuliță fixare bază; | 10 - Grilaj spate; |
| 3 - Capac bază; | 11 - Piuliță fixare grilaj spate; |
| 4 - Piuliță reglare înălțime; | 12 - Elice; |
| 5 - Tub extensie (interior); | 13 - Piuliță fixare elice ventilator; |
| 6 - Șurub fixare corp ventilator; | 14 - Grilă frontală; |
| 7 - Ansamblu motor; | 15 - Butoane trepte viteză; |
| 8 - Buton selecție oscilare; | 16 - Corp ventilator. |

3. ASAMBLARE

Scoateți părțile componente ale ventilatorului din ambalajele de protecție.

Asamblarea bazei:

1. Deșurubați piulița din partea inferioară a tubului pentru fixarea bazei.
 2. Întoarceți tubul bazei cu capul în jos, introduceți tubul în centrul bazei și inelul pe mijlocul bazei.
 3. Rotiți piulița (inelul) pentru a fixa și strânge baza de tubul bazei.
 4. Întoarceți baza și așezați-o pe podea.
 5. Slăbiți piulița de reglare a înălțimii, ridicați sau coborâți tubul de extensie pentru a mări sau micșora înălțimea ventilatorului. Odată ce ventilatorul este la o înălțime confortabilă și dorită, strângeți piulița de fixare de reglare a înălțimii ventilatorului.
- NOTĂ:** Ventilatorul trebuie oprit atunci când efectuați acest reglaj de înălțime.
6. Așezați corpul ventilatorului pe tubul de extensie și strângeți șurubul de fixare de pe corpul ventilatorului.

Asamblarea elicei și a grilajelor de protecție:

1. Detașați și aruncați manșonul de protecție de pe axul motorului. Poziționați grilajul din spate pe partea din față a carcasei motorului prin axul motorului. Verificați dacă mânerul din spatele grilajului este orientat în sus și că toate proeminențele de ghidare de pe carcasa frontală a motorului sunt aliniate cu decupajele de pe grilajul din spate.
2. Fixați grătarul din spate în loc cu piulița de montare. Fixați piulița ferm pe carcasa motorului strângând-o în sensul acelor de ceasornic.
3. Instalați elicea ventilatorului pe axul motorului respectând decupajele la montare.
4. Montați piulița de fixare a elicei pe axul motorului.
5. Fixați elicea ventilatorului strângând piulița în sensul invers acelor de ceasornic.
6. Atașați grilajul frontal la grilajul din spate și fixați amândouă grilaje cu inelul de fixare. Folosiți o șurubelniță pentru a strânge inelul de fixare și verificați asamblarea grilajelor.
7. Verificați dacă elicea se rotește fără să atingă grilajul de protecție.



4. INSTRUCȚIUNI DE UTILIZARE

Puneți ventilatorul pe o suprafață netedă, stabilă și uscată. Conectați cordonul de alimentare la rețeaua de tensiune

(230 V, 50 Hz). Porniți ventilatorul și selectați viteza dorită prin apăsarea butonului corespunzător: **0** - pentru oprirea ventilatorului; **1** - viteză mică – adiere silențioasă; **2** - viteză medie – utilizare normală;

3 - viteză maximă – când este necesară o răcire rapidă și o circulare rapidă a aerului.

Utilizarea cu sau fără regim oscilant

Pentru ca ventilatorul să funcționeze în regim oscilant apăsați butonul de control al oscilației (8). Acest buton se află deasupra ansamblului motor. Ventilatorul va oscila în plan orizontal. Pentru funcționare în regim staționar (pentru oprirea oscilației), trageți ușor butonul de control al oscilației în sus. **ACEST BUTON SE VA OPERA DOAR CU VENTILATORUL OPRIT.**

Direcția de ventilare poate fi reglată în raport cu baza (în plan vertical) cu ajutorul mâinii, prin ridicarea sau coborârea

ușoară a ansamblului motor (7). E normal să se audă niște trosnete.

După o folosire mai îndelungată, s-ar putea ca ansamblul motor să nu mai stea în poziția dorită. Acest lucru se poate ușor remedia, strângând cu o șurubelniță șurubul de sub ansamblul motor (7).

5. ÎNTREȚINERE ȘI DEPOZITARE

Înainte de curățare opriți ventilatorul și scoateți ștecherul din priză. Ștergeți mai întâi depunerile de praf cu o cârpă moale. Elicea și grilajele de protecție trebuie curățate periodic pentru funcționare optimă. Scoateți ștecherul din priză și efectuați operațiunile de dezasamblare a pieselor ce trebuie curățate. Ștergeți cu o cârpă umedă și apoi cu una uscată. Petele mai persistente pot fi curățate prin frecarea suprafeței pătate cu o cârpă curată înmuiată în alcool.

După curățare, puteți adăuga câteva picături de lubrifianț la baza axului motor (10) pentru a extinde viața motorului. Niciodată nu introduceți vreuna din părțile componente în apă. Ștergeți întotdeauna ventilatorul doar cu cârpă uscată sau puțin umezită. Depozitați ventilatorul într-un loc uscat și răcoros. Păstrați cutia originală a ventilatorului pentru eventuale probleme de garanție, pentru o mai bună depozitare sau pentru transportul ventilatorului.

6. DATE TEHNICE

Model	EM 2001
Tensiune / Frecvență	220-240V / 50Hz
Diametru	16" (41 cm)
Putere	45W
Setări pentru viteză	3
Nivel zgomot	< 65 dB(A)
Clasa de protecție	Clasa II



Gratulálunk az ELECTROMUREŞ termék megvásárlásához, és reméljük, hogy örömet szerez Önnek egy olyan román márka újjáéledése, amelynek története egészen 1949-ig nyúlik vissza. Ez a termék a legújabb műszaki ismeretek alapján lett megtervezve, és a legmegbízhatóbb, legmodernebb elektromos/elektronikus alkatrészek felhasználásával készült. Mielőtt üzembe helyezné a készüléket, kérjük, szánjon néhány percet a használati utasítás elolvasására, amely az alábbiakban található. Köszönjük!



Kérjük, olvassa el figyelmesen ezeket az utasításokat használat előtt.



SOHA NE HELYEZZEN BE IDEGEN TÁRGYAKAT, PL. UJJJÁT, CERUZÁT STB. A VENTILÁTORRÁCSOKON KERESZTÜL!

1. ÁLTALÁNOS TUDNIVALÓK és BIZTONSÁGI ELŐÍRÁSOK



FIGYELEM !

Semmilyen körülmények között **NE** engedje, hogy a vezérlőpanel nedves legyen. Azonnal kapcsolja ki a készüléket, és válassza le a ventilátort az áramellátásról.

- Kérjük, őrizze meg a használati utasítást, a jótállási jegyet, a vásárlási bizonylatot és a termék csomagolását.
- Győződjön meg arról, hogy a feszültség és a frekvencia megfelel a készülék címkéjén feltüntetettnek. Soha ne csatlakoztassa a tápkábelt a névleges hálózattól eltérő feszültségű hálózathoz (220-240V, 50Hz).
- Ne használja a készüléket szabadban, csak fedett helyen! Az áramütés elleni védelem érdekében ne helyezze a ventilátort ablakba, ne merítse vízbe, ne permetezze be a ventilátort, ne tegye vízbe a csatlakozódugót vagy a tápkábelt.
- Ne használja a ventilátort védőburkolatok nélkül!
- A ventilátort mindig sima és száraz felületre helyezze.
- Ne használja a ventilátort a talpa nélkül. A ventilátort csak függőleges helyzetben használja.
- Ne hagyjon gyermekeket felügyelet nélkül a bekapcsolt ventilátor közvetlen közelében! A készülék gondos felügyelete szükséges, ha gyermekek közelében használják.
- Az ELECTROMURES (ZASS) által nem ajánlott vagy nem forgalmazott tartozékok használata balesetekhez vagy a készülék károsodásához vezethet.
- Ne érintse meg a mozgó alkatrészeket! Ne dugja át az ujjait a rácson! Kerülje az érintkezést a ventilátor mozgó alkatrészeivel, ne helyezzen be tárgyakat a ventilátorrácsra keresztül!
- A készüléket csak száraz kézzel használja és kezelje! A ventilátort mindig sima, stabil és száraz felületre helyezze. Ne akassza fel vagy szerelje fel a ventilátort a falra vagy a mennyezetre.
- Ne hagyja, hogy a tápkábel túllőgjön az asztal szélén, és ne érjen forró felületekhez.
- Ne használja a ventilátort, ha az sérült (teljesen vagy részben), megütközött, sérült csatlakozóval vagy kábellel.
- Használat előtt ellenőrizze a készülék és a tápkábel állapotát. Ha bármilyen probléma adódik, ne használja a készüléket. Ne használja a készüléket, ha a tápkábel sérült. Hívjon hivatalos ELECTROMURES (ZASS) szervizt az eszköz ellenőrzéséhez és/vagy javításához. Ne javítsa saját maga a készüléket!
- A gép leáll a tartozékok felszerelése, cseréje vagy tisztítás előtt.
- A dugót ki kell húzni a konnektorból, ha a ventilátort nem használják, amikor egyik helyről a másikra mozgatják, az alkatrészek össze-/szétszerelése és tisztítás előtt.
- Ne hagyja a ventilátor tápkábelét szőnyegek, takarók vagy hasonló textíliák alatt. A botlási sérülések elkerülése érdekében helyezze el és helyezze el a tápkábelt a forgalmi területtől távol.
- A készüléket a csatlakozódugónál, nem pedig a tápkábelnél fogva kell kihúzni. ne csavarja meg a kábelt.
- Ne használja a ventilátort robbanásveszélyes vagy gyúlékony anyagok közelében. Ne helyezze a ventilátort vagy annak bármely részét nyílt tűz, főző- vagy fűtőberendezés közelébe.
- Ne használja a ventilátort függönyök, növények vagy más olyan tárgyak közelében, amelyek beakadhatnak a ventilátor propellerébe.
- A készüléket nem használhatják csökkent fizikai, érzékszervi és szellemi képességekkel rendelkező személyek (beleértve a gyermekeket is), vagy nem rendelkeznek megfelelő tapasztalattal és ismeretekkel, kivéve, ha a biztonságért felelős személy felügyeli vagy utasította őket a készülék használatára.
- A gyermekeket felügyelni kell, hogy ne játsszanak a készülékkel. A tisztítást és a karbantartást nem végezhetik felügyelet nélkül gyermekek.
- Ezt a készüléket 8 éven felüli gyermekek csak felügyelet mellett használhatják, vagy ha eligazították őket a készülék biztonságos használatáról, és megértik a használattal járó veszélyeket. A felhasználó felelősségi körébe tartozó tisztítási és karbantartási műveleteket gyermekek nem végezhetik el, kivéve, ha legalább 8



évesek, és szoros felügyelet mellett. A készüléket és a tápkábelt tartsa távol 8 év alatti gyermekektől.

• A készülék kizárólag háztartási használatra készült, ipari vagy kereskedelmi célokra nem használható. Ne használja a készüléket az útmutatóban felsoroltaktól eltérő célokra.

• A gyártó nem vállal felelősséget a készülék nem megfelelő használatából eredő károkért

2. A GÉP ALKOTÓELEMEI (2 Oldal)

- | | |
|---|---------------------------------------|
| 1 - Bázis; | 9 - Motor tengely; |
| 2 - Zárógyűrű; | 10 - Hátsó rács; |
| 3 - Bázis fedő burkolat; | 11 - Hátsó rács rögzítő anyja; |
| 4 - Magasságállító anyja; | 12 - Propeller; |
| 5 - Hosszabbító cső (belső); | 13 - Propeller rögzítő anyja; |
| 6 - Ventilátortest rögzítő csavar; | 14 - Első rács; |
| 7 - Motor; | 15 - Vezérlőpult gombokkal; |
| 8 - Oszcilláló választógomb; | 16 - Ventilátortest. |

3. ÖSSZESZERELÉS

Távolítsa el a ventilátor alkatrészeit a védőcsomagolásukból.

Az alap összeszerelése:

1. Csavarja le a cső alján található anyát az alap rögzítéséhez.
 2. Fordítsa fejjel lefelé az alapcsövet, helyezze be a csövet az alap közepébe, a zárógyűrűt pedig az alap közepébe.
 3. Forgassa el a zárógyűrűt, hogy rögzítse és rögzítse az alapot az alapcsőhöz.
 5. Lazítsa meg a magasságállító anyát, emelje fel vagy engedje le a hosszabbító csövet a ventilátor magasságának növeléséhez vagy csökkentéséhez. Ha a ventilátor kényelmes és kívánt magasságban van, húzza meg a ventilátor magasságát beállító ellenanyát.
- MEGJEGYZÉS:** A ventilátort ki kell kapcsolni, amikor ezt a magasságállítást végrehajtja.
6. Helyezze a ventilátortestet a hosszabbító csőre, és húzza meg a ventilátortesten lévő rögzítőcsavart.

A légcsvar és a védőrácsok összeszerelése:

1. Távolítsa el és dobja ki a védőhüvelyt a motor tengelyéről. Helyezze a hátsó rácsot a motorház elejére a motor tengelyén keresztül. Ellenőrizze, hogy a rács mögötti fogantyú felfelé néz-e, és hogy az elülső motorházon lévő összes vezetőfűl egy vonalban van-e a hátsó rácson lévő kivágásokkal.
2. Rögzítse a hátsó rácsot a rögzítőanyával. Rögzítse az anyát erősen a motorházhoz az óramutató járásával megegyező irányba húzva.
3. Szerelje fel a ventilátor propellerét a motor tengelyére, ügyelve a rögzítési kivágásokra.
4. Szerelje fel a propeller rögzítő anyáját a motor tengelyére.
5. Rögzítse a ventilátor légcsvarját az anya óramutató járásával ellentétes meghúzásával.
6. Rögzítse az elülső rácsot a hátsó rácshoz, és rögzítse mindkét rácsot a rögzítőgyűrűvel. Csavarhúzóval húzza meg a rögzítőgyűrűt, és ellenőrizze a rácsok összeszerelését.
7. Ellenőrizze, hogy a légcsvar forog-e a védőrács megérintése nélkül.



4. TERMÉK HASZNÁLÁSA

Helyezze a ventilátort sima, stabil és száraz felületre. Csatlakoztassa a tápkábelt a hálózati feszültséghez

(230 V, 50 Hz). Kapcsolja be a ventilátort, és válassza ki a kívánt sebességet a megfelelő gomb megnyomásával:

0 - a ventilátor leállítása; **1** - alacsony sebesség – csendes szellő; **2** - közepes sebesség – normál használat;

3 - maximális sebesség – amikor gyors hűtésre és gyors levegőkeringésre van szükség.

Használja oszcilláló üzemmóddal vagy anélkül

Ahhoz, hogy a ventilátor oszcilláló üzemmódban működjön, nyomja meg az oszcillációvezérlő gombot (8). Ez a gomb a motoregység tetején található. A ventilátor vízszintesen oszcillál. Álló üzemmóddhoz (az oszcilláció leállításához) óvatosan húzza felfelé az oszcilláció-szabályozó gombot. **EZ A GOMB CSAK KIKAPCSOLT VENTILÁTOR ESETÉN MŰKÖDIK.**

A szellőzés iránya az alaphoz képest (függőlegesen) kézzel, emeléssel vagy süllyesztéssel állítható

a motoregység fénye (7). Normális, ha recsegést hall.

Hosszabb használat után előfordulhat, hogy a motoregység már nem a kívánt helyzetben van. Ez könnyen rögzíthető egy csavarhúzóval a motorszerelvény alatti csavar meghúzásával (7).

5. TISZTÍTÁS ÉS KARBANTARTÁS

Tisztítás előtt kapcsolja ki a ventilátort, és húzza ki a dugót a konnektorból. Először törölje le a port egy puha ruhával. A légcsavart és a védőrácsokat rendszeresen meg kell tisztítani az optimális működés érdekében. Húzza ki a dugót a konnektorból, és hajtsa végre a tisztítandó alkatrészek szétszerelési műveleteit. Törölje le nedves, majd száraz ruhával. A makacsabb foltok úgy tisztíthatók, hogy a foltos felületet tiszta, alkoholba mártott ruhával dörzsöljük.

Tisztítás után néhány csepp kenőanyagot csepegtethet a motor tengelyének aljába (10), hogy meghosszabbítsa a motor élettartamát. Soha ne merítse az alkatrészeket vízbe. A ventilátort mindig csak száraz vagy enyhén nedves ruhával törölje le. Tárolja a ventilátort száraz és hűvös helyen. Tartsa meg a ventilátor eredeti dobozát az esetleges garanciális problémák, a jobb tárolás vagy a ventilátor szállítása érdekében.

6. MŰSZAKI ADATOK

Modell	EM 2001
Feszültség / Frekvencia	220-240V / 50Hz
Grill átmérője	41 cm (16")
Erő	45W
Sebesség beállítások	3
Zajszint	< 65 dB(A)
Védelmi osztály	II



IMPORTANT INFORMATION CONCERNING THE CORRECT DEFECTS OF THE PRODUCT IN ACCORDANCE WITH EC DIRECTIVE 2012/19 / EU

Worn electrical appliances are valuable materials, which is why their place is not in household waste! For this reason, please support and participate in the protection of natural resources and the environment by handing this appliance to their take-over centers or to the importer whose address you can find in this manual or in the warranty certificate. By removing home appliances separately, you will avoid the potential negative consequences that your environment and health may have on the wrong removal, and you will be able to capitalize on the constituent materials for saving energy and resources. Further details may be requested from your local government or your nearest collection point. Inappropriate waste disposal may, in accordance with national regulations, be amended. The separate decommissioning of an electrical appliance is specified by marking the product with the image of a cut bay.

INFORMAȚII IMPORTANTE CU PRIVIRE LA DEZAFECTAREA CORECTĂ A PRODUSULUI ÎN CONFORMITATE CU DIRECTIVA CE 2012/19/UE

Aparatele electrice uzate sunt materiale valoroase, motiv pentru care locul lor nu este la gunoii menajeri! Din această cauză, vă rugăm să ne sprijiniți și să participați la protejarea resurselor naturale și a mediului înconjurător, prin predarea acestui aparat la centrele de preluare a acestora sau la importatorul a cărui adresă o puteți găsi în acest manual sau în certificatul de garanție. Înlăturând separat dispozitivele electrocasnice, veți evita eventualele consecințe negative pe care le-ar putea avea asupra mediului și sănătății înălțurarea incorectă, și veți permite valorificarea materialelor constituente pentru economisirea energiei și a resurselor. Detalii suplimentare se pot solicita la administrația locală sau la cel mai apropiat punct de colectare. Îndepărtarea necorespunzătoare a deșeurilor poate fi, în conformitate cu reglementările naționale, amendată. Dezafectarea separată a unui dispozitiv electrocasnic este specificată prin marcarea produsului cu imaginea unei pușbe tăiate.

FONTOS INFORMÁCIÓK A TERMÉK MEGFELELŐ HATÁSÁRA VONATKOZÓAN A 2012/19 / EU IRÁNYELVEKEN

Ez a szimbólum azt jelöli, hogy a terméket nem szabad a háztartási szeméttel együtt kidobni, ahogy azt a WEEE direktíva (2002/96/EC) és a nemzeti törvények előírják. A terméket a kijelölt gyűjtőhelyeken, vagy egy hasonló új termék esetében egy-azegyben csere formájában, vagy egy arra felhatalmazott gyűjtőponton le kell adni, ahol gondoskodnak az elektronikai és elektromos berendezések megfelelő újrafeldolgozásáról (EEE). Ilyen hulladék nem megfelelő kezelése negatív hatással lehet a környezetre és az emberi egészségre a potenciálisan veszélyes anyagok miatt, melyeket általában az EEE-kben használnak (elektronikai és elektromos berendezések). Ugyanakkor az Ön együttműködése a termék megfelelő újrafeldolgozásában segít a természeti erőforrások hatékony kihasználásában is. További információkat a használt készülékek megsemmisítésével kapcsolatban a helyi önkormányzatnál, hulladékkezelő szervezetnél, vagy arra feljogosított WEEE vagy háztartási hulladékfeldolgozónál kaphat.



This appliance complies with European electromagnetic safety and compliance standards.

Acest aparat este conform cu standardele Europene de securitate și conformitate electromagnetică.

Ez a készülék megfelel az európai elektromágneses biztonsági és megfelelőségi előírásoknak.



This product does not contain hazardous materials for the environment (lead, mercury, cadmium, hexavalent chromium and brominated flammable agents: PBB and PBDE).

Acest produs nu conține materiale periculoase pentru mediul înconjurător (plumb, mercur, cadmiu, crom hexavalent și agenți inflamabili bromurați: PBB și PBDE).

Ez a termék nem tartalmaz veszélyes anyagokat a környezet számára (ólom, higany, kadmium, hatértékű króm és bromozott gyúlékony anyagok: PBB és PBDE).



We assume the right to make changes to these provisions without further notice. SC ZASS ROMANIA S.R.L. is not responsible for any printing errors.

Ne asumăm dreptul de a face modificări ale acestor prevederi fără o altă notificare. S.C. ZASS ROMANIA S.R.L. nu răspunde pentru eventualele greșeli de tipar.

Feltételezzük a jogot, hogy ezeket a rendelkezéseket további értesítés nélkül megváltoztassuk. SC ZASS ROMANIA S.R.L. nem vállal felelősséget a nyomtatási hibáért.



www.zassromania.ro